

## JL Advisers Limited 興惠顧問有限公司

是一家向國際性投資者提供服務的諮詢公司

Is a global investor based investment advisory company provides professional financial services

JLアドバイザーはグローバル投資家へのプロの金融サービスを行う投資コンサルタント

客人來自機構投資者、企業和個人

Our clients include institutions, corporations and individuals

弊社顧客は機関投資家、企業や個人投資家等

提供不同的專業服務與商品

We provide different kinds of professional services and products

あらゆる角度からの専門的なサービスと商品を提供

服務包括：金融投資保險諮詢、分析市場，幫助客人爭取最大投資回報

Services include Financial Investment & Insurance Advisory. We share you our market insight and analysis for better investment performance

金融投資保險アドバイス、マーケット分析及び

お客様への最大限投資リターン獲得へのサポート等

財富管理服務平台 — 我們專業團隊助您作出最佳理財決定

Wealth Management service platform - our professional team assists you for the best Financial Planning

ウェルスマネジメントサービスプラットフォーム：プロチームが貴方の為に

最高の金融プランをテラーメイド

協助辦理申請香港移民，為客人提供當地生活諮詢、投資產品介紹和跟進

Provides advisory and application services on Hong Kong Immigration

Assists your investment product selection with follow up services

香港への移民申請手続き、顧客への現地での生活アドバイス、

投資商品紹介、フォローアップサービス提供

公司成立、會計與稅務審計顧問服務

Incorporation in HK and the mainland, and offshore company setup with accounting tax and auditing services

會計及び稅務審查顧問サービスも合わせて提供

t (852) 2108 4826

m (852) 5439 6541

(86) 1471 5028 701

w www.JLadvisers.com

e info@JLadvisers.com

n newsblog: <http://blog.jladvisers.com>

a Unit 4, 6/F., Chevalier Commercial Centre,  
8 Wang Hoi Road, Kowloon Bay, Kowloon, Hong Kong



Corporate Video

# Review and Outlook 2018 投資有道

**JL Advisers Limited**  
興惠顧問有限公司

## Greetings

Time flies. It's been months after my 2018 New Year Greetings to our friends, investors and customers. I was planning to publish this 2018 Outlook shortly after my New Year Greetings but I would thank the Japanese Family Office I am serving who makes me too busy to finish this Outlook until now. I have been travelling to Japan & ASEAN very often making my friends in the Mainland China angry about me for not visiting the country. Things changed a lot recently not only in the US but also China. Trump's actions and the sanctions against China are panicking the markets. The unexpected uncertainties are worrying the investors too. Our property and financial services businesses are sharing us most of the time as usual. Thank God that we have widened our service scope kicked started our Corporate Service since the end of 2017 assisting overseas corporations' one-stop-service for their activities in Hong Kong. We hope we can keep on providing valued professional services.



Joe Law  
Managing Director

時間飛逝, 新年祝賀各位以來, 未能及時出版這本2018展望, 真是抱歉。多謝那家我在服事的日本家族辦公室帶給我的忙碌, 給我分身不暇。常出差日本和亞洲的我使不少在國內的朋友和老前輩生氣, 沒有好好地問候大家, 請多多見諒。最近的國際時事, 真令人擔憂。特朗普的言行, 對中國的制裁令人無所適從。那些不明朗材料更嚇怕了市場, 令投資者煩惱。我們一如既往集中於房地產及金融服務裡。感謝上帝, 我們從去年底開始擴闊了業務範圍, 加添了對海外企業的專業一條龍服務平台, 望能更加體貼客人的需要。

Aug 2018

## ご挨拶

新年明けましておめでとうございます。本年もよろしくお願い申し上げます。

2017年の大晦日は家族揃っていつも通り食事をして、日本酒を飲みながら紅白歌合戦を観賞いたしました。毎年、紅白を見て日本のマーケットを考え、ヒントをNHKからいただいています。今年のテーマは「夢を歌おう」、どんなに大変でも過ぎ行く一年、そして新たな一年がやって来て、夢や希望が必ず湧いてきます。

過ぎ去った一年、どのご家庭も同じだと思いますが我が家もいろいろ有りました。どなたにも楽しみ、悲しみ、また、疲労、悔いそして寂しさもあったかと思いますが、今年はきつときつと素晴らしい一年になります。

「紅白」のシメに「ゆず」が登場しました。「栄光の架橋」を披露してくれました。「いくつもの日々を越えて、辿り着いた今がある、だからもう迷わずに進めばいい」という彼らの歌に励まされました。

僕も皆様も今まで歩んできた道は「決して平らな道ではなかった、けれど確かに歩んできた道だ」、今まで「いくつもの日々を越えて、辿り着いた今がある」、だから「もう迷わずに進めばいい」、一步一步進めてきました。

小生は日本に携わって今年で31年目を突破しました。金融市場一本を絞って歩んできたのです。ゆずが歌ったように「悔しくて眠れなかった夜があった、恐くて震えていた夜があった、もう駄目だと全てが嫌になって、逃げ出そうとした時も、想い出せばこうしてたくさんの、支えの中で歩いて来た、悲しみや苦しみの中に、それぞれの光がある」、今まで恵まれたこと、神様に感謝致します。皆様のサポートにお礼を申し上げます。

今年の「紅白」はたくさんの新要素が入れられて面白かったです。ウッチャン(内村さん)が総合司会で大活躍、結構盛り上げてくれました。「ひよっこ紅白特別編」も今までにない企画でした。高橋真梨子さんはご病気のようで体が震えてはいましたが、変わらない素晴らしい歌声で感動しました。また、郷ひろみさんとプロのような高校生ダンサーとのコラボ、演歌歌手の島津亜矢さんが英語の歌を等なかなかエンターテインメント性が高く、新鮮さもありました。

「紅白」はもう視聴者「高齢化」で見る人がいなくなるんじゃないかこの数年思っていました、若年層にも楽しんでいただければというようにNHKも努力されているのです。日本には「高齢少子化」、「震災、復興」、「福島第一原発事故処理」、などのマイナスな材料が引き続き残っていますが、「2020東京オリンピック」、「平成景気」、「観光ブーム」、「リニア中央新幹線」のようなポジティブ材料も少なくありません。日本は国際社会においては、なくてはならない国となりつつあります。こちら香港では日本への旅行がブームとなり、僕の日本出張回数よりも多く日本旅行している知り合いが結構います。中国からも海外旅行目的地の一位が日本になったとつい最近記録更新されました。

黒田日銀総裁より去年末の発言によると、「平成景気」によって物価上昇に結びついた、人手不足を超えて、持続的な経済成長へとされました。期待されています。世界経済の拡大に加えて円安による輸出主導な日本経済に成長を高めました。現時点では日本経済を悲観的に考える必要もないのではないかと思います。しかし、期待される賃金上昇、個人消費による内需拡大はいかに進められるかは注目されます。2019年10月の消費税引き上げ、米国経済のピークアウト局面は想定に入れなけれ

ばならないことで、2018年は安泰でありながら、不明材料も残っているかと思われます。

先進国では今のところ政治的なリスクが低いと見られる中、アメリカの景気後退(ピークアウト)の可能性がなくなっています。米国で今年には2~3回利上げが予想されており、金融政策の正常化そして利上げやバランスシート縮小への影響も避けられないかもしれません。日本の経済もその影響を受けざるをえなくなるでしょう。

また、2017年から引きずってきた中東問題や北朝鮮問題の展開も2018年のマーケットに大きな影響をもたらす可能性があります。更に、ロシア・中国よりの北朝鮮は大胆な動きを取ることも予想されています。

中国は去年秋の十九大(中国共産党第十九次全国代表大会)が終わり、今年3月の全人代に向けて、習近平政権はますます固まり、金融市場に対する整頓や「一帯一路」政策(軍事政策を含む)も今までより積極的に進めていくのではないかと考えます。2018年、中国から国際市場への積極性も見逃してはならないでしょう。

ユーロ圏も大分落ち着いてきました。安定的な成長も見られ始めています。ECBは2018年初めからアセット購入を月600億ユーロから300億へ半減する予定です。9月にはアセット購入を終了しようとしています。しかし金利政策は米国の利上げを見てから来年にずれ込むことになるようです。もっとも気になっているのは英国のブレクジット(BREXIT)です。追加利上げやEUとの交渉などは不安材料となります。

2018年は安定すると言われていますが、先進国や新興国も上半期には大きな波乱は見られないのかもしれませんが、米国の利上げをはじめ、下半期の情勢は少しずつ様子見をしながら、見ていく必要があるかと思われます。

今年小生の事業として少しずつ中国における展開を再開し、香港というベテラン市場における投資やプラットフォーム提供そして日本から東南アジア・アセアンへのアドバイザリーに尽くしたいと願います。

本年もどうぞよろしくお願い致します。

Joe Law  
2018年1月3日

# Shanghai A share 2018 second half outlook



## Review on 2017 forecast

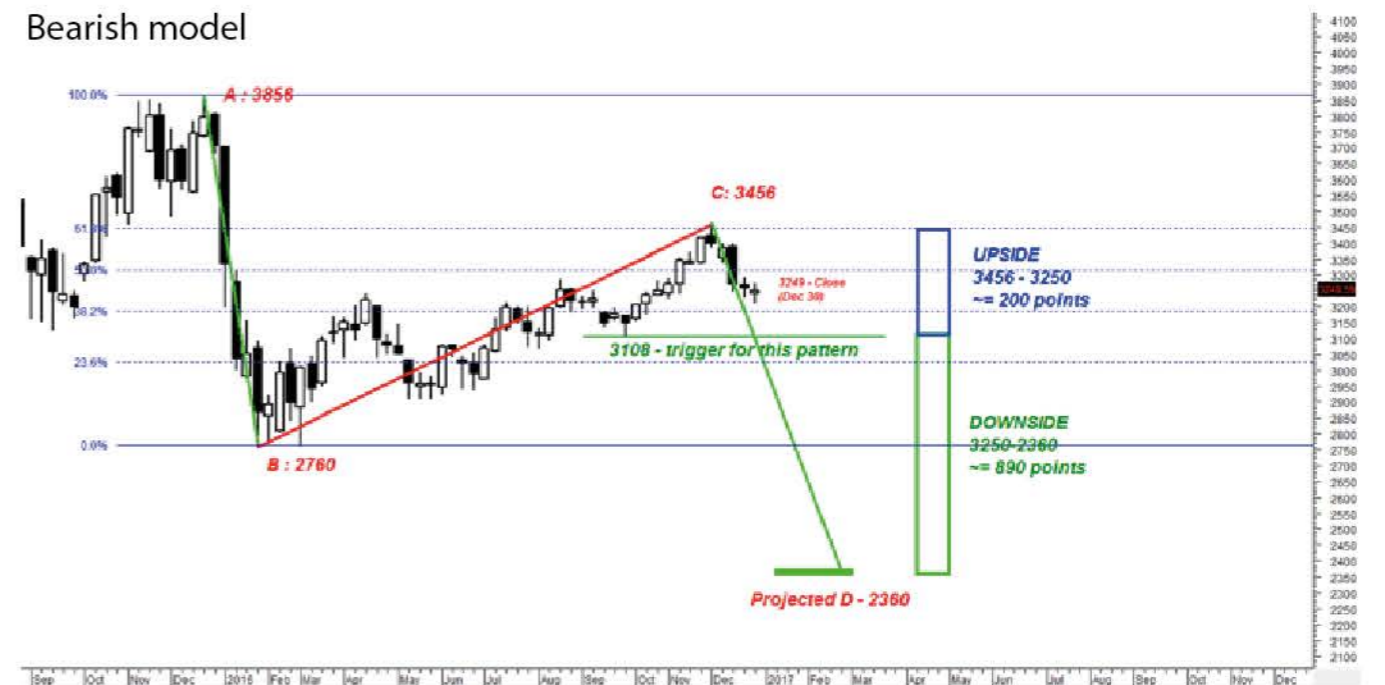
For the year of 2017 we have employed 2 possible models for Shanghai A share index: bullish and bearish and the corresponding strategy for trading:

### Bullish Model



(Strategy - Long at 3249, target 3690-3790 and stop loss at 3108)

### Bearish model



(Strategy - Short if index drop below 3108, target 2360 and stop at 3456)



The Shanghai A share index follow the first bullish model. It reaches the projected PRZ 3690-3790 (Price Reversal Zone) at 3757 on 29-Jan-2018. After that a reversal took place with strong bearish strike to the south side.

At the moment of end May 2018, the index was closed around 3220. And what's next?

### What's next in 2nd half for 2018

The mini-crash after 29-Jan-2018 was fierce with power (lost 550 points in 2 weeks time, from 3759 to 3207). It was likely to be the first bear leg of the index.

The index then side walk to down for a few months (consolidation pattern) and it is highly possible that the second bear leg has started to run from mid-March 2018, after rebounded to near 3490 (->50% retracement)

With harmonic analysis, we may find a possible bullish deep crab pattern which end the current bear leg at 2750-2800:



(Day chart of Shanghai A share index as on 31 May 2018)

In the chart, XABCD is the possible bullish deep crab pattern running at the moment, where AB is the previous bearish thrust since 29-Jan-2018. The rebound to 3491 at mid-March 2018 denote the BC part of the pattern and the 2nd bear leg (CD in the chart) was likely to be running in the middle and can be confirmed once the point X (3195) support was broken down.

If X were broken down, we will expect the end of the 2nd bearish leg may end at the projected PRZ at 2750-2800 (projected standard D point around 2800), at which we will expect at least some sizable rebound. We may look for a long opportunity after the PRZ is reached then.

(source: LY, July 14 2018)

# 上海A株2018年見通し



## 2017年予想のレビュー

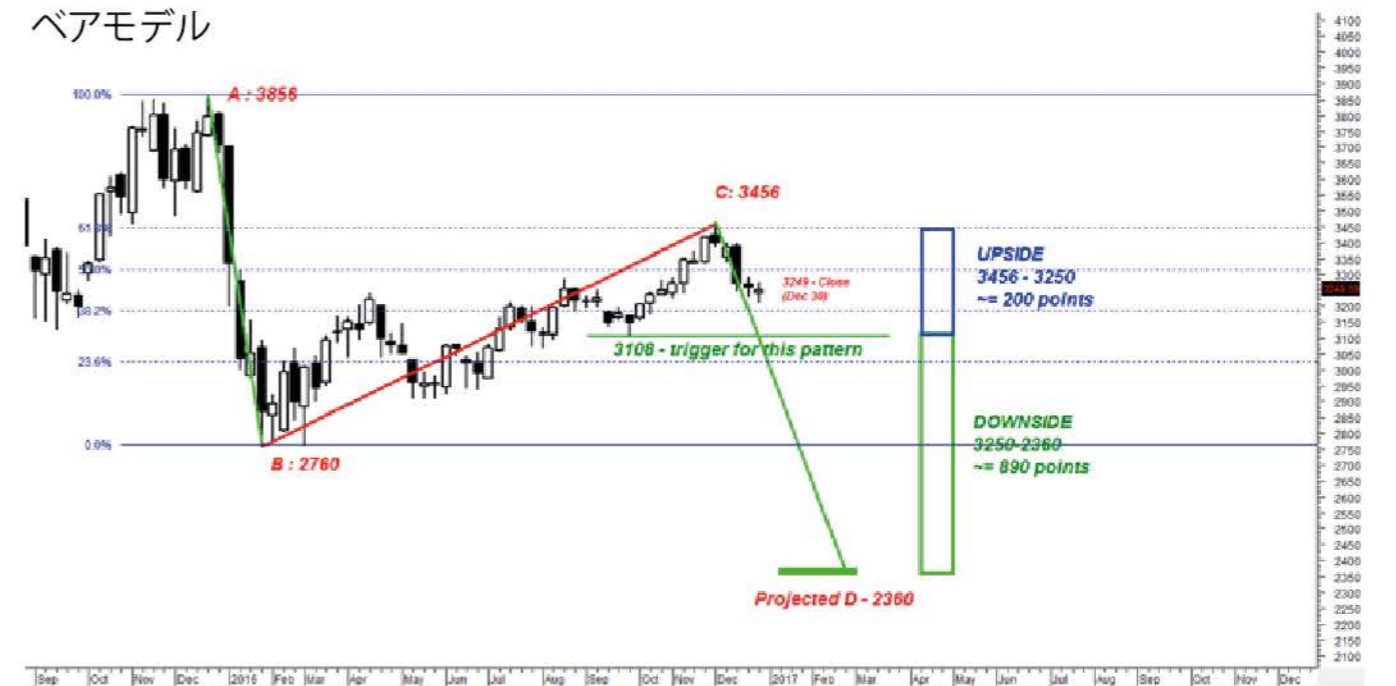
当社は、2017年の上海A株指数において、強気(ブル)相場と弱気(ベア)相場に対応する二つの戦略モデルを採用した。

### ブルモデル



(戦略- ロング : 3249, ターゲット : 3690-3790, ストップ・ロス : 3108)

### ベアモデル



(戦略- ショート : 指数が3108を下回った場合, ターゲット : 2360, ストップ : 3456)



(Day chart of Shanghai A share index as on 31 May 2018)

(2018年5月31日付の上海A株指数日足)

チャート内のXABCD は、現時点で強気のクラブパターンを示し、ABは最初の弱気相場を示している。2018年3月中旬の3491ポイントへの反発は、パターンBC部分を示し、二度目のベア相場はチャートCDの半ばまで下落する可能性がある。これは3195ポイント(X)の支持ポイントを下回ったことから確認できる。

もし、Xが最安値であれば、二度目のベア相場は2750-2800の価格転換ゾーンで終了し、そこから大きく反発することを予想している。価格転換ゾーンに到達したとき、長期的なチャンス을期待している。

(出所: LY, July 14 2018)

当初、上海A株指数は強気モデルと同様の動きをしていた。算出した3690-3790ポイントの価格反転ゾーンで2018年1月29日に3757ポイントを付けた。その後、南へ強いベアストライクに突入し反転した。

指数は、2018年5月末には3220ポイントあたりで終わっている。その後は？

2018年下期の動き

2018年1月29日のミニ・クラッシュでは、2週間で3759ポイントから3207ポイントの500ポイント下落した。これは最初のベア相場の可能性が高い。

その後、指数は数か月にわたり横ばい(調整)を続け、2018年3月中旬から二度目のベア相場がスタートした可能性がある。そして、3490ポイントあたりで反発(50%以上あや戻し)した。

ハーモニック分析では、現在の弱気相場が2750-2800ポイントで終了するクラブパターンの可能性が見られる。

## 香港法人ビジネスサービス&サポートが開始

2017年末より新たに法人サービスを加え、企業へ全般サービスができるようになりました。現在、企業サポートサービスを加え、投資コンサルタント&商品提供、財務税務会計全般サービス、会社設立、銀行口座サポート、キャピタルマーケット進出サポートなどのサービスをお届けしております。

### 香港法人税率とその優遇対策

- 基本年間16.5%
- 2018/19年度では、純利益 (HK\$200万上限) に対して半減=8.25% (年間)
- 2017/18年度、支払った法人税の75%が還付、上限はHK\$30,000
- 2016/17年度、支払った法人税の75%が還付、上限はHK\$20,000
- 2015/16年度、支払った法人税の75%が還付、上限はHK\$20,000
- 2014/15年度、支払った法人税の75%が還付、上限はHK\$20,000
- 2013/14年度、支払った法人税の75%が還付、上限はHK\$10,000

2

### 香港：有利な立地

- 中国巨大市場、北アジアと密接、南アジアとも接続
- アセアン東南アジアへ進出しやすい
- 中国「一带一路」、「大湾区」重大政策に恵まれる
- 世界最大国際金融都市の一つ
- 日本から近い
- 司法制度の高透明度
- 税制がシンプル
- 会計士、弁護士への高評価
- 銀行システムと効率が抜群
- リーズナブルなコスト

3

### 法人ビジネスへのサポート

- シェアオフィス、会社住所を提供
  - 法人設立、銀行口座開設
  - 日々の法人秘書業務サービス
  - 会社の決算、清算、株主構造変更
  - 各種書類の届出
  - 銀行など書類の迅速な対応とお届け
  - 公認会計士事務所より会計、財務、税務へのアドバイス
  - 融資へのアドバイスと紹介
  - 資本市場へのアクセス
- 等

4

### 香港で法人を持つ利点

- 事業を海外へ展開
- 資産配置
- 香港法人を本社化 (日本の子会社へ)
- 低税率の恩恵
- 市場探し (例、飲食チェーン店化、買収)
- 国際市場 (特に中国) を獲得
- 投資家探し (例、スタートアップ企業、ベンチャー)
- 投資 (例、不動産、実業、ファンド、高利回り商品)
- ウェルス・マネジメント・プランニング
- 家族事業や投資計画
- 現地での融資や上場 (日本本社から独自P/Lを)

5

## 弊社サービスを必要とする方

- 新香港法人開設する方
- 既存香港法人保有者
- 今まで法人サービスを受けていない方
- 高質な法人サービスを受けたい方
- 毎日サービスを受けたい方
- 迅速に銀行書類や会社書物を受け取りたい方
- 日本語で対応できるサービスを望む方
- 必要な時に随時アドバイスを受けたい方
- 銀行口座や法人トラブル時の対応相談
- 財務、税制、融資、資本市場関連アドバイスを必要とする方

6

## サービス内容（1）

| プロフェッショナルな秘書業務及びその他サービスを提供 |                                                | 頻度 |
|----------------------------|------------------------------------------------|----|
| 1                          | 企業法における会社の秘書役                                  | 一般 |
| 2                          | 営業免許更新をアレンジ                                    | 一般 |
| 3                          | 年次報告書の準備及び届出                                   | 一般 |
| 4                          | 登録会社住所及び営業登録変更に関する書類準備及び届出                     | 一般 |
| 5                          | 会社秘書及び役員委任、退任、詳細変更に関する書類準備及び届出                 | 一般 |
| 6                          | 株式分配の書類準備及び届出                                  | 一般 |
| 7                          | 書簡対応サービス（*お客様から委任され、ステートメントのような重要コピーを迅速にお届けする） | 一般 |
| 8                          | 登録会社オフィス住所提供                                   | 一般 |
| 9                          | オフィス使用及び設備フルサービス提供                             | 一般 |

8

## チーム・メンバー

- 香港公認会計士及びその事務所
- 会計士歴20年以上
- 国際投資銀行アジア本部財務、コンプライアンス業務責任者経験20数年
- 有名投資銀行国際市場引受やフロント業務歴20年以上
- 会社秘書役経験約20年
- 財務及び投資アドバイザー（融資、投資、未公開株式上場、など20年以上の経験）

7

## サービス内容（2）

| オン・デマンド・サービス(別料金)                                                   |                     |
|---------------------------------------------------------------------|---------------------|
| ✓新会社のサーチ、設立に必要な書類の準備及び届出                                            | ✓銀行口座開設アドバイス及び準備作業  |
| ✓株主株式売買や転売に関する印紙など書類準備及び実行                                          | ✓銀行商品設備使用申請の調整      |
| ✓株主資本の増減                                                            | ✓簿記、記帳 Book-keeping |
| ✓設立証書 Certificate of Incorporation, 営業登録 Business registration の再発行 | ✓会計及び審査             |
| ✓会社の取消                                                              | ✓銀行融資アドバイザー         |
| ✓会社の営業停止もしくは清算                                                      | ✓キャピタル市場参入アドバイス     |

9



## 香港法人企业支援服务开始

我们去年底开始向包括日本的海外企业提供全面性的公司支援服务，范围广泛，一条龙协助企业从公司设立、银行账户开设至资本市场运作等。

### 法人（公司）业务支援

- 提供办公室、公司住址
- 开设公司、银行账户
- 每日法人秘书业务服务
- 公司结算、清算、股东构造变更
- 各类文件提交
- 银行等文件迅速对应和交付
- 注册执业会计师的会计、财务、税务意见
- 融资意见及介绍
- 资本市场的参与
- 等

4

### 拥有香港公司的优势

- 拓展海外业务
- 资产配置
- 香港法人本土化
- 低税率
- 寻找市场（例如、收购）
- 进入国际市场
- 寻找投资人（例如、始创企业、风险投资者）
- 投资（例如、房地产、实业、基金、高回报产品）
- 财富管理规划
- 家族事业与投资计划
- 当地融资与上市

5

## 香港注册成立有限公司之考虑

1. 法律及保障层面
2. 注册资本及运作成本
3. 税务范围
4. 融资、外汇及资金管理
5. 总结

6

### 1. 法律及保障层面

- 香港有限公司是独立注册个体
- 股东可以透过此香港公司持有资产(股票、债券、基金及房地产等)及利用它签署商业合同
- 可透过香港公司购买某些类型保险产品作为资产及风险管理
- 亦可在香港成立某些特别类型信托公司, 为受托人及其家族受益人保护资产。
- 在债权层面上, 香港有限公司之债务是有限的, 即须承担的责任仅限于在公司股份的金额及其公司内之资产, 因此经营生意上的风险, 在一定程度上未必会牵连股东私人之财产。
- 香港公司可享有永久延续性, 不会因股东患病或逝世而结束, 基本上可世代相传经营。
- 香港公司股份可以自由转让, 透过股东股份转让, 可间接将生意及/或物业转让, 以减少很多因转让而对运作上之影响。
- 在香港或海外注册公司, 可以方便架构及资本重组或分拆, 以便将来收购合并或上市。
- 在香港有限公司注册法例下, 不会出现多过一间完全相同名称的注册有限公司, 减低被人假冒之风险。

7

## 2. 註冊資本及運作成本

- 注册资金少
  - ✓ 香港注册资本少
  - ✓ 可以根据实际情况及需要日后再提高注册资本
- 无须验资
  - ✓ 到位资金不限
  - ✓ 不需要把资金全部打到香港银行
- 香港公司允许未有业务，允许空壳公司存在，营运成本低

8

## 3. 税务范围（续）

- 一般税种:
  - ✓ 利得税 (以实际盈利(纯利)来计算的，税率16.5%，企业没有盈利，不用交税)
  - ✓ 物业税 (以收租者为对象)
- 国内税务环境:
  - ✓ 税率较高
  - ✓ 税种比较多，税负较大
  - ✓ 与公司有关的除了营业税（服务性行业）或者企业所得税外，还有增值税、城建税、等等。

10

## 3. 税务范围

- 香港税务环境：
  - ✓ 税率低
  - ✓ 可以合理实行税务计划，以减低税务支出
  - ✓ 税种少及简单
  - ✓ 没有资本增值税、股息税、遗产税、进出口税等(除了烟酒、化妆品或特殊情况之外)，使整体营运成本大大降低，亦令资产配置及管理更方便容易。
  - ✓ 香港实行利润来源地征税原则，如未在香港实地经营，其利润来源于非香港的利润享受税收豁免待遇。

9

## 3. 税务范围（续）

- 税务优惠：某些有关于业务之必然支出可以全数扣除(如娱乐费、车费和差旅费)
- 董事及其配偶之薪金可作为支出扣除
- 资本支出如楼宇，汽车或机械设备之分期供款利息可全数扣除
- 利用香港公司作楼宇转让，可省回大笔之利得税、印花税
- 可享有各固定资产之折旧免税额

11

## 4. 融资、外汇及资金管理

- 可透过公司拥有资产，通过以资产(尤以香港房地产)作为抵押，向银行或其他认可金融机构取得融资(房地产+香港有营业额及现金流之生意)。
- 香港有限公司经营之业务，是需要独立会计师根据有关会计准则之审核，可以加大给与客户、供应商及银行之信心，有助贷款，融资及贷款安排。
- 可以透过发行股票扩大股东基础筹集资金，亦可通过香港公司进行本地或海外融资，以降低总资金成本。
- 香港政府对香港注册中小企业在某些范畴业务上有财务上之资助，银行亦乐意为部份政府担保之中小企业进行担保贷款。

12

## 4. 融资、外汇及资金管理 (续)

- 香港没有外汇管制，资金进出自由，可利用香港公司24小时随时随地向世界各国自由进行汇款交易。
- 亦可通过互联网进行电子银行交易服务，随时遥控在香港银行开立的往来、储蓄及各外币户口，非常方便。
- 集团层面：资金进出国内需要资格审查和批准，但如集团内有香港注册公司，由于香港公司的资金转移不受任何限制，可以运用该香港公司的名义进行海外项目收购及申请有关商业或项目融资、发展或上市，使集团在资金调动及运用上更方便灵活。

13

## 5. 总结

香港公司(法人)：

- 税种少、税率低、可合理实行税务计划，降低财务、税务负担
- 有完善智识财产权保护法
- 有限债务，经营风险不牵扯股东私人财产
- 注册程序便捷、公开、注册费用及维护费低
- 公司组织简单直接
- 没有外汇管理、资金调动灵活、方便引资、亦加强海外融资能力
- 可在各大银行开设多币账户

14


## 团队成员

- 香港公认会计师及其事务所
- 会计师资格20年以上
- 国际投资银行亚洲本部财务、法规业务负责人20多年经验
- 著名投资银行国际市场承销及前台业务20数年
- 公司秘书经验20年
- 财务及投资顾问(融资、投资、未公开股票上市、等20数年经验)

15

### Disclaimer

The information or market comments contained are for information purposes only. Neither the information nor any opinion expressed constitutes an offer to buy or sell any securities or other investment products. JL Advisers Limited accepts no liability for any damages or losses arising from the use of the home page or its contents. If you are not an intended reader of this content(s), you must not copy, distribute or take any further action in reliance upon it. We cannot accept responsibility for the accuracy or completeness of this content(s). This content(s) could contain viruses, be corrupted, destroyed, incomplete, intercepted, lost or arrive late. Any views or opinions presented are solely those of the author and do not represent those of our company. The content(s) is intended for information purposes only and is not a solicitation or offer to buy or sell securities or related.



Professional Portraits  
**iHUBS**

Video Production | Event Photography | Professional Portraits

**STUDIO**  
Flat D, 19/F, Wing Cheong Comm. Bldg.  
23 Jervois Street, Sheung Wan, Hong Kong  
T: 2546 0608 F: 2546 0588 M: 9021 6170 E: sam@ihubs.biz  
[www.iHUBS.biz](http://www.iHUBS.biz)